

Konserwacja i adaptacja zabytkowej  
oficyny dworskiej wchodzącej  
w skład zespołu dworsko-parkowego

## Muzeum Jana Kochanowskiego w Czarnolesie



 **MUZEUM**  
JANA KOCHANOWSKIEGO  
w Czarnolesie

Głównym założeniem konserwacji i rewitalizacji oficyny było przywrócenie jej formy zewnętrznej do stanu z połowy XIX wieku. Budynek zbudowano w pierwszej połowie XIX stulecia z wykorzystaniem materiałów rozbiórkowych pochodzących z dawnego dworu, należącego do następców rodziny Kochanowskich. Wcześniejsze remonty tego wyjątkowego zabytku architektury drewnianej miały miejsce przy budowie obecnego dworu, w latach 80. XIX wieku, przed i po II wojnie światowej i w latach 60. i 80. XX wieku. Nie przywróciły one jednak ostatecznie charakteru budynku.

Proces rewitalizacji polegał w głównej mierze na zaprojektowaniu nowej aranżacji pomieszczeń, wymianie kamiennych schodów, odtworzeniu oryginalnego, gontowego zadaszzenia oraz wyjścia do ogrodu od strony północnej na drewniany taras z widokiem na park. Taras otoczony został skarpią, po której prowadzi alejka, umożliwiająca dostęp do obiektu osobom niepełnosprawnym. Istniejące elementy architektury drewnianej, takie jak ściana wieńcowa, zachowane krokwie, belki stropowe deskowanie poddane zostały konserwacji i zabezpieczeniu środkami naturalnymi przed działaniem warunków atmosferycznych.

W pomieszczeniu, przeznaczonym na działalność edukacyjną, położona została podłoga z desek, a w sieni drewniany bruk. Na ścianach są nowe historyczne tynki (głina zmieszana ze słomą). W kilku pomieszczeniach, we fragmentach, odsłonięte zostały drewniane ściany wieńcowe, a istniejące belki stopowe zachowane i wyeksponowane.

Rewitalizacja oficyny dworskiej przywróciła jej dawną, historyczną formę i ochroniła przed postępującą degradacją.

Niezwykle ważnym efektem procesu rewitalizacji i adaptacji oficyny jest wzmocnienie jej wartości sentymentalnej oraz zachowanie walorów kompozycyjnych całego zespołu dworskiego. W ogólnym zaś planie podnosi atrakcyjność oraz dostępność do oferty programowej i gastronomicznej.



Za najstarszy wizerunek domu Jana Kochanowskiego w Czarnolasie uchodzi litografia z rysunku Tomasza Święckiego wykonanego 7 września 1815 roku, prezentująca ostatki domu poety ze szczytem budynku na drugim planie. Do p

Za najstarszy wizerunek domu Jana Kochanowskiego w Czarnolasie uchodzi litografia z rysunku Tomasza Święckiego wykonanego 7 września 1815 roku, prezentująca ostatki domu poety ze szczytem budynku na drugim planie. Do późniejszych przedstawień tego samego obiektu sprzed roku 1826, czyli przed zbudowaniem kaplicy na fundamentach domu Kochanowskiego, należy rycina F.P. Chotomskiego i rycina sygnowana w lewym dolnym rogu jako F. Nycz, na której drzewo w środku budowli jest najwyższe w zestawieniu z rycinami wcześniejszymi. Szczyt domu z kominem na drugim planie kompozycji uznawano przez jakiś czas mylnie za oficynę, zamiast za szczyt drewnianego pałacu Raczyńskich (wg projektu Jakuba Kubickiego), zbudowanego w latach 1799-1806 po rozbiórce dworu Jabłonowskiego, powstałego w drugiej połowie XVIII wieku.



**Z drugiej połowy XIX wieku** pochodzi rycina Napoleona Ordy *Czarny Las* przedstawiająca widok od południowego wschodu na kaplicę, ruiny murowanego parteru spalonego w 1853 roku pałacu Raczyńskich i zachodni szczyt budynku oficyny z dwuspadowym dachem, krytym najpewniej gontem.

**W roku 1930** w „Kurierze Naukowo-Literackim” zamieszczono fotografię frontu *Pałacu w Czarnolesie*, na której widać jasną frontową ścianę oficyny i fragment dachu budynku, jeszcze bez ganku.

**Także w roku 1930** z okazji 400. rocznicy urodzin Jana Kochanowskiego w „Tygodniku Ilustrowanym” zamieszczono kilka fotografii i okolicznościowych artykułów o Janie Kochanowskim i Czarnolesie, w tym zdjęcie wyraźnie pokazujące jasny, niewielki budynek oficyny.

Do materiałów tego typu należy film z roku 1983 na temat m.in. oficyny i starych cegieł „palcówek”, z których zbudowano wysoką podmurówkę.

Zebraniem i analizą dokumentów rozproszonych w różnych publikacjach zajął się Tomasz Palacz w monografii *Człek boże igrzysko. Jan Kochanowski w Radomskiem*. Do najważniejszych osiągnięć autora należy ustalenie kolejności prac budowlanych w zespole dworskim i w parku od czasu nabycia w roku 1761 majątku Czarnolas przez Józefa A. Jabłonowskiego, wojewodę nowogródzkiego. Był to pierwszy właściciel, który podjął się opieki nad pamiątkami po Janie Kochanowskim. Wówczas zbudowano siedzibę nowego właściciela na miejscu dawnego domu Kochanowskiego .

**Powstanie oficyny dworskiej** można wiązać z rozbiórką dworu Jabłonowskiego i przygotowaniem do budowy pałacu dla Raczyńskich, kolejnych posiadaczy majątku w latach 1799-1806. W wyniku rozbiórki starego dworu odsłonięte zostały mury lamusa (alkierza) uznawanego za pozostałości domu Kochanowskiego. Nowy pałac wzniesiono obok, a z materiału rozbiórkowego mógł powstać budynek oficyny szczególnie użyteczny w czasach dużej aktywności budowlanej na terenie zespołu dworskiego w pierwszej połowie XIX wieku.

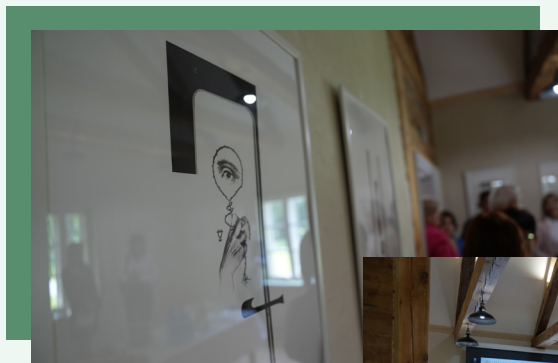
Znaczenie oficyny wzrosło po pożarze pałacu, jaki miał miejsce w roku 1853, kiedy to spalił się drewniany korpus pałacu, a kaplica Jabłonowskich została uszkodzona. Budynek oficyny musiał być wtedy wystarczająco solidny i zadbane, skoro przejął funkcję letniej rezydencji Ludgardy Jabłonowskiej, właścicielki posiadłości, i stał się miejscem przechowywania i prezentowania pamiątek po Janie Kochanowskim prawie do końca XIX wieku, do odbudowy pałacu.

Do funkcji oficyny dworskiej, mieszkań dla służby i domu dla gości kolejnych właścicieli budynek wrócił po roku 1906. Dwukrotnie w latach 1905-1909 w oficynie mieszkał i tworzył wybitny malarz młodopolski Władysław Ślewiński. Po II wojnie światowej dwór i oficyna w Czarnolesie były siedzibą Uniwersytetu Ludowego, aż do roku 1961, kiedy w zespole dworskim powstało Muzeum Jana Kochanowskiego, a w oficynie mieszkali kolejni kustosze.

## AKADEMIA CZARNOLESKA. Program działań edukacyjnych

Główną ideą naszych działań edukacyjnych, prowadzonych w sali edukacyjno-wystawowej, jest upowszechnianie i popularyzowanie wiedzy o życiu i twórczości Jana Kochanowskiego, epoce renesansu w Polsce i Europie oraz dziejach Czarnolasu. Cel ten chcemy osiągnąć poprzez powołanie **Akademii Czarnoleskiej**, która będzie prowadzić lekcje muzealne i warsztaty tematyczne, zajęcia i kursy artystyczne, posługując się atrakcyjnymi metodami, wśród których nie zabraknie różnych form plastycznych, quizu, questingu, slamu poetyckiego, dramy czy improwizacji teatralnej. Działania edukacyjne kierowane są do szerokiej grupy odbiorców, od przedszkola, poprzez szkoły podstawowe, aż po ponadpodstawowe. Oferujemy program dla uczestników ze specjalnymi potrzebami, z którego mogą skorzystać osoby starsze, z niepełnosprawnościami czy trudnościami poznawczymi.

Udział w prowadzonych przez nas działaniach edukacyjnych zapewni dostęp do wiedzy o Janie Kochanowskim, jego ukochanym Czarnolesie i epoce renesansu na różnych poziomach. Będziemy koncentrować uwagę na wątkach biograficznych poety, na jego dziełach literackich, uwzględniając tło historyczne oraz atmosferę czasów, w których powstawały.



Niewątpliwie dużym atutem adaptacji zabytku jest wydzielenie jego części do celów gastronomicznych. Zwiększy to poziom obsługi turystów i uczestników szkoleń, warsztatów, lekcji muzealnych.

Druga droga, którą Muzeum chce podążać, jest skłanianie do głębszej refleksji nad twórczością Jana Kochanowskiego nauczycieli i opiekunów młodzieży, w celu poszerzenia ich wiedzy fachowej, a także indywidualnych turystów szukających w historii i literaturze źródeł tożsamości narodowej. Nie tylko *genius loci* tego miejsca, ale i spotkania o charakterze naukowym stworzą dodatkową wartość. Tutaj bowiem będzie okazja, by mówić o sprawach ważnych dla recepcji samego Mistrza w czasach jemu współczesnych i w kolejnych wiekach, aż do czasów współczesnych oraz dla całokształtu kultury jego epoki.

Czarnolas to najlepsze miejsce, by uświadomić sobie, że Kochanowski był najwybitniejszym poetą Słowiańszczyzny swoich czasów, najznakomitszym twórcą w literaturze polskiej przed Adamem Mickiewiczem. Znajduje to potwierdzenie również w najnowszych badaniach jego twórczości, zarówno w odniesieniu do dzieł polskojęzycznych, jak i łacińskojęzycznych. Pogłębione studia, między innymi sławistów włoskich, doprowadziły do przyjętej w nauce tezy, że na początku renesansowego piśmiennictwa łacińskiego w Europie stoi Francesco Petrarca, zaś zamykają je równie wybitne dzieła, które stworzył Jan Kochanowski (Ioannes Cochanovius).

Propagowanie tego typu i im podobnych działań, to tylko niektóre możliwe kierunki działalności naukowej, popularyzatorskiej i artystycznej, które będą realizowane poprzez program edukacyjny Akademii Czarnoleskiej w Muzeum Jana Kochanowskiego w Czarnolesie.





Muzeum Jana Kochanowskiego w Czarnolesie

Czarnolas 36

26-720 Policzna

tel. 48 677 20 05

[edukacja@muzeumkochanowski.pl](mailto:edukacja@muzeumkochanowski.pl)

[osrodek@muzeumkochanowski.pl](mailto:osrodek@muzeumkochanowski.pl)

[rezerwacja@muzeumkochanowski.pl](mailto:rezerwacja@muzeumkochanowski.pl)

[sekretariat@muzeumkochanowski.pl](mailto:sekretariat@muzeumkochanowski.pl)

Muzeum Jana Kochanowskiego w Czarnolesie jest jednostką organizacyjną Samorządu Województwa Mazowieckiego